

O conxunto de materiais que aquí se describen foi elaborado e presentado como traballo na fase práctica do curso "O Ensino das Ciencias Sociais nun entorno específico: Metodoloxía e Recursos" no ano académico 1990-91, organizado pola Consellería de Educación. Os obxectivos que nos empuxaron a organizar este material

foron: a concienciación que o medio natural e social de cada ambiente escolar deben ser convertidos en situación de aprendizaxe; que o/a neno/a sexa un/unha investigador/a nas CC.SS., ó mesmo tempo que poida por si mesmo/a formular explicacións dos feitos e terceiro que todo isto sexa unha alternativa ó libro de texto.

Preténdese que estes materiais sexan unha alternativa ó libro de texto

Maleta pedagóxica para as comarcas de Xinzo de Limia e Manzaneda

Todo este material debe ser elaborado polo propio/a alumno/a coa axuda do profesor/a

Con estes materiais pretendíase que os/as alumnos/as en contacto coa súa propia realidade potenciaran a observación e experimentación directa dentro dun ensino creativo e activo e que o feito educativo se centre, máis que no acopio de contidos, no método de traballo, e máis que un proceso de almacenaxe, nun proceso formativo.

Decidimos, tendo en conta todos estes obxectivos elaborar diferente tipo de material concretando en dúas comarcas claramente diferenciadas como son Manzaneda e Xinzo co fin de que se aportaran maior número de interpretacións e se completara así, por medio do método comparativo, toda unha serie de técnicas e coñecementos.

Somos da opinión de que todo este material pode ser elaborado polo/a propio/a alumno/a coa axuda do/a profesor/a, só así o/a neno/a se sentirá investigador/a do seu propio medio de entorno.

Os materiais poderíanse clasificar en: materiais de observación directa (enquisas, itinerarios...) materiais de observación indirecta (mapas, ilustracións, diapositivas, textos históricos, xornais, revistas, radio e TV, coleccións, maquetismo e plastificación) materiais de datos elaborados e tradución matemática e gráfica deles (gráficos, porcentaxes, escalas, cadeas de produción...).

Bloque I: "Espacio e Sociedade".

A percepción do espacio e a súa representación.

O espacio ecoxeográfico.

A poboación e as súas desigualdades na ocupación.

Os recursos e a súa explotación.

O espacio e o poder político.

O artellamento social do espacio.

Bloque II: "Sociedade e cambio no tempo".

Iniciación o método histórico: Historia personal.

Cambio e continuidade a través do tempo.

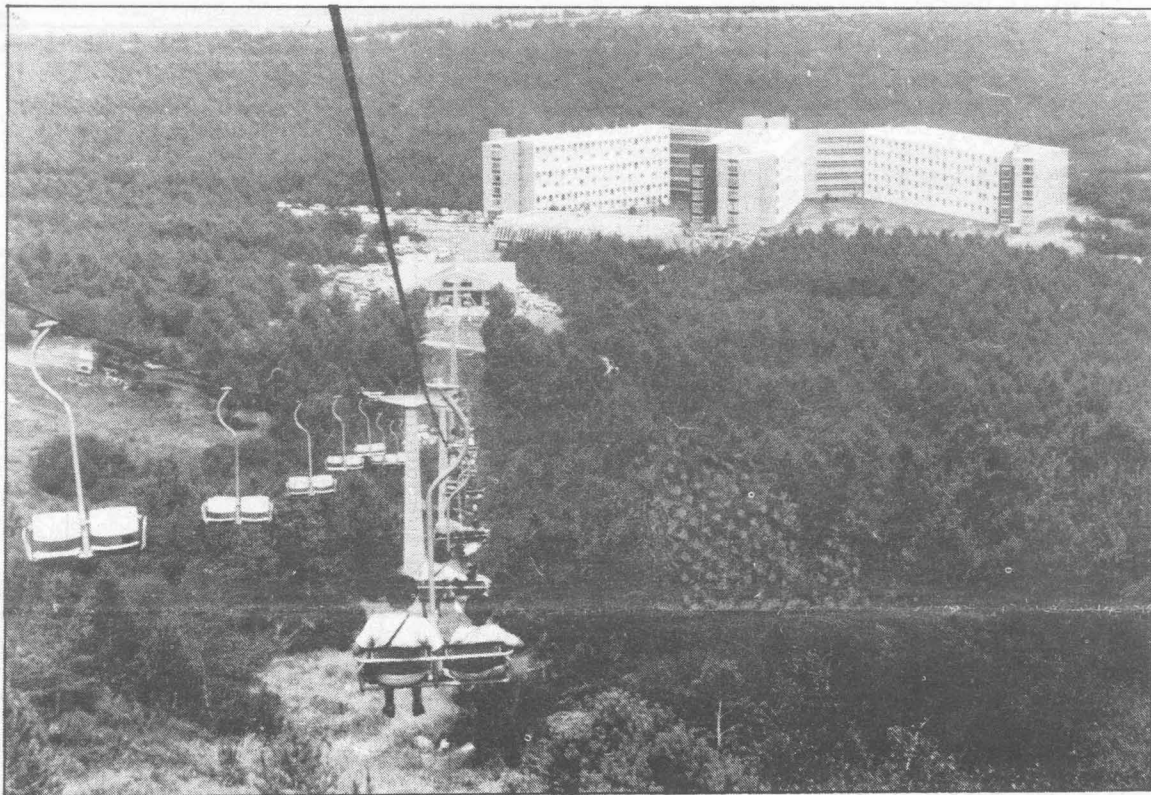
Bloque IV: "O mundo actual".

Organización do traballo e o mundo do traballo.

Poder político e participación cidadá.

Material

Presentación do material: de cada material que compón a maleta pedagóxica, trataremos de ir explicando cada un dos seguintes apartados: ubicación dentro



A comarca de Manzaneda conta coa estación Invernal.

dos eixes temáticos do D.C.B.; recursos empregados e elaboración de cada material, e posteriormente damos unhas posibles pautas de utilización. O material aparecerá organizado e clasificado en grandes grupos segundo o seu formato e temática.

Material cartográfico:

escala 1:25.000 facilitados polo MOPU. Para a comarca de Manzaneda usáronse as follas 227-II; 227-IV; 228-I e 228-III. Para a comarca de Xinzo usáronse as follas 264-I; 264-II; 264-III; 264-IV; 302-I e 302-II.

—Elaboración das maquetas: Unha vez recompostas as follas

cleos de poboación e unha vez localizados pódese falar a cerca da súa situación, das ventaxas ou inconvenientes, así como da densidade de poboación.— Localización e situación dos macizos ou cumes máis importantes.— Elaboración dun posible itinerario tendo en conta a orografía en base á pregunta ¿por onde sería máis doado ir?

• Mapas topográficos:

—Ubicación dentro do D.C.B.:

Bloque I:

Percepción do espacio e a súa representación (Percepción espacial dos/as alumnos/as; Elaboración de itinerarios; Identificación de mapas; Localización de lugares no plano; Atopar superficies coa axuda dun mapa).

O artellamento social do espacio (Asentamentos).

—Recursos. Fotocopia do mapa topográfico do material anterior.

—Elaboración. Pégase o mapa topográfico empregado na elaboración das maquetas sobre un material consistente.

—Utilización. Comparación das maquetas e mapas. Localización dun mesmo lugar en cada un deles a apreciar a diferenza en canto a forma de traballar con cada un dos materiais.

• Perfil topográfico:

—Ubicación dentro do D.C.B.:

Bloque I:

Percepción do espacio e a súa representación (Construcción de

O medio natural e social de cada ambiente escolar deben ser convertidos en situación de aprendizaxe

• Maquetas: de Xinzo de Limia e Manzaneda.

Bloque I:

A percepción do espacio e a súa representación (Percepción espacial dos/as alumnos/as; Elaboración de itinerarios coa axuda dos mapas e planos).

O espacio ecoxeográfico (As formas do terreo como condicionantes da actividade humana: forma e altitude).

Poboación e as desigualdades de ocupación do espacio (Debates sobre temas relacionados coa poboación).

—Recursos empregados na súa elaboración: As maquetas foron elaboradas en base o Mapa Topográfico Nacional de España;

formando as comarcas que escollimos marcamos as curvas de nivel que nos interesen con diferentes cores. Partindo da curva de nivel de menor altitude, que é a de maior tamaño, márcanse coa axuda do papel calcante sobre cartón ou tablex, e sèrrase. Repítase o proceso con cada curva de nivel e vanse superpoñendo e pegando as de máis altura sobre as de menos altura ata chegar á altura máxima. As maquetas pódense completar colocándolle alfetes de cores diferentes sinalando núcleos poboacionais e cumes montañosas.

—Posible utilización: Presentación da información.— Localización e situación dos distintos nú-

perfiles topográficos).

—Recursos. Mapas topográficos domaterial anterior e papel milimetrado.

—Elaboración. Para a elaboración do perfil topográfico de Manzaneda escolleuse unha liña ó chou que corresponderá co eixe de coordenadas X, concretamente para Manzaneda vai dende os 7°-19' ata os 7°-11'10" e para Xinzo vai dende os 7°-48' ata os 7°-41'.

Cada punto onde este eixe de coordenadas X corta a cada curva de nivel elevamos unha liña perpendicular ata a súa altura reflexada no eixe de coordenadas Y. Logo unimos os puntos.

—Utilización: descripción do relevo que se representa coas conseguintes deducións e identificación de cada modelaxe representado.— Comparación de ámbolos dous cortes.

• Mapas sobre aspectos naturais e humanos:

—Naturais: hidrografía, ríos e vexetación.

Aspectos humanos

—Humanos: uso do cha, agrícola, forestal, urbán, hábitat, poboamento rural e urbano, poboamento disperso, datos varios (administrativos, estradas, vías de comunicación, canles, límites administrativos, etc...)

—Ubicación do centro de D.C.B.:

Bloque I:

Percepción do espacio e a súa representación (Identificación de mapas; localización; Achar superficies coa axuda dun mapa e papel milimetrado).

Espacio ecoxeográfico (As formas do terreo como condicionamento das actividades humanas: forma e altitude; Os solos e a actividade agraria).

Os recursos e a súa explotación (A produción de recursos: agricultura e bosques).

O artellamento social do espacio (Os espacios rurais; as vilas).

—Recursos. Mapas empregados para a realización da maqueta e papel transparente.

—Elaboración. Elaboramos en diferentes follas de apel transparente aqueles temas que nos interesen máis: nun situamos os puntos poboacionais, noutro a rede fluvial, noutro zonas de vexetación, serras e canteiras.

—Utilización. Superposición dos distintos mapas e atopar as posibles causas do emplazamento dos núcleos poboacionais.

MARGARITA ARANDA
ROSA CID GALANTE
ASUNCION FERNANDEZ

MALETA PEDAGOXICA PARA AS COMARCAS DE XINZO Y MANZANEDA

Material Audiovisual

• Diapositivas:

- 0.- Mapa físico de Galicia.
- 1.- Mapa de localización de Xinzo.
- 2 e 3.- Lagoa de Antela.
- 4.- Cultivos na lagoa.
- 5.- Vista de Xinzo.
- 6.- Desecamento da lagoa.
- 7.- Praza de Xinzo.
- 8.- Fértiles parcelas.
- 9.- A pataca.
- 10.- Castelo da Pena da Portela.
- 11.- Pazo de Gudes.
- 12.- O Castro.
- 13.- Mosteiro de Santa María de Ribeira.
- 14.- San Xoan Seoane de Oleiros.
- 15.- San Nicolás de Novas.
- 16.- San Pedro de Trandeiras-Pena.
- 17.- San Pedro de Trandeiras.
- 18 e 19.- Trandeiras.
- 20.- Santa Mariña.
- 21.- Santo Tomé de Morgade.
- 22.- Entroido en Xinzo.
- 23, 24 e 25.- Vista xeral de Manzaneda.
- 26.- Meisa.
- 27 e 28.- San Martiño de Manzaneda.
- 30.- San Mamede.
- 31.- Cabeza de Manzaneda.
- 32, 33 e 34.- Paisaxe nevada.
- 35.- Cabeza de Manzaneda.
- 36.- A Pena, Manzaneda.

-Ubicación no D.C.B.:

Bloque I:

Percepción do espazo e a súa representación (Percepción espacial dos/as alumnos/as).

O espazo ecoxeográfico (Os problemas de degradación espacial; Análise e interpretación de diapositivas; Valoración do espazo como patrimonio da humanidade).

-Recursos: Cámara, carrete de diapositivas, teleobxectivo e os libros seguintes:

AA.VV.: Enciclopedia Temática de Galicia. León, Lara.

AA.VV.: Gran Enciclopedia Galega. Tomos 17, 18 e 26.

Ilustracións de interés

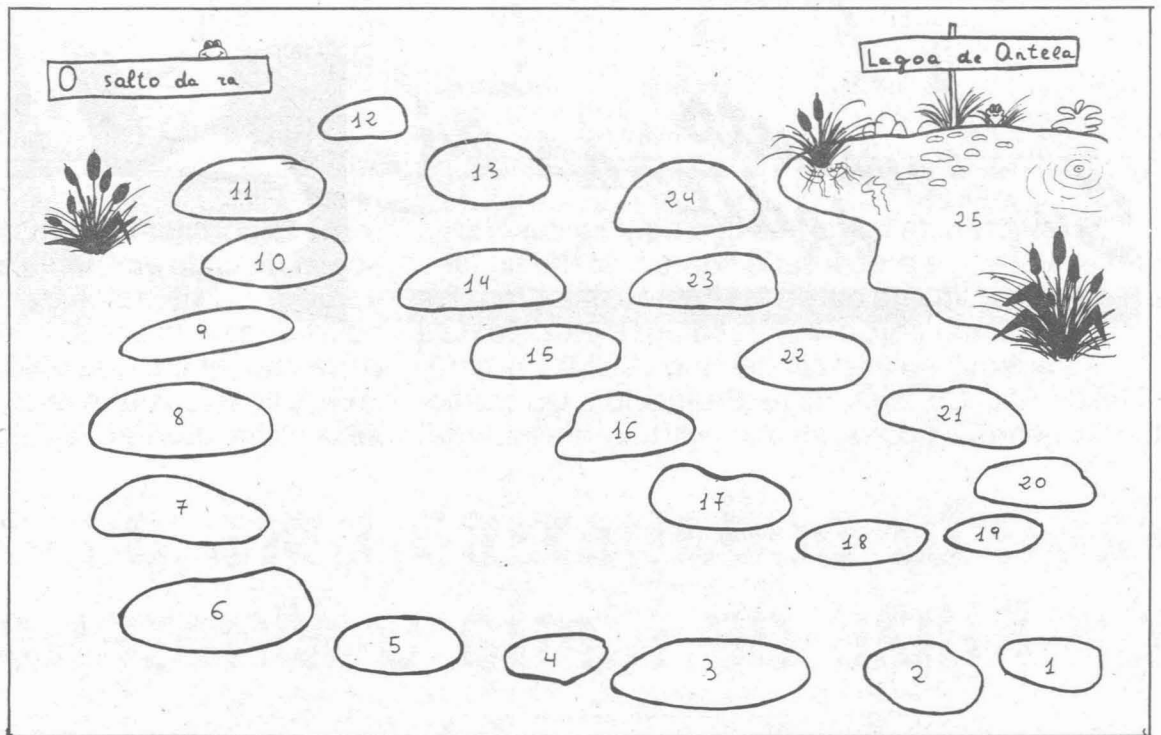
-Elaboración: Sácanse as diapositivas ás ilustracións que nos interesen. Tamén poden ser sacadas in situ aproveitando unha excursión.

-Utilización: Presentación da información.- Comentario da in-

formación aportada.- Organización dun diaporama polos propios/as alumnos/as.- Base para o torbellino de ideas.- Observación por temáticas de xeografía física, arte, etc.... e por grupos establecer e elaborar estudos sobre o que se visualiza para logo expoñer ante os demais.

• Transparencias:

- 1.- Situación de Galicia.
- 2.- Localización das comarcas: Xinzo e Manzaneda.
- 3.-Características xeográficas da Limia.
- 4.- Características xeográficas de Manzaneda.
- 5.- Climas da provincia de Ourense.
- 6.- Pluviometría da provincia de Ourense.
- 7.- Climograma de Manzaneda.
- 8.- Clomograma de Xinzo.
- 9.- O traballo dun glaciar.
- 10.- O traballo dun río.
- 11.- Cruceiro de San Nicolao de Novas, Xinzo.
- 12.- Cruceiro de Santa Mariña de Xinzo.



Xogo do "Salto da rá".

(1989): Ciencias Sociales. Barcelona, Colección Graó. Teide.

-Elaboración: Pódese pintar directamente sobre transparencia, ou senón realizar o exercicio que interese sobre un folio e logo facer a fotocopia sobre acetato ou transparencia.

-Utilización: Localización de Galicia dentro do gran contexto europeo.- Localización das comarcas que estamos a estudar e descripción de cada unha delas, comentario e debate.- Comentario ou elaboración dos climogramas: oscilacións térmicas, mes máis frío, máis quente, cando

"Entroido de Reigada-Palleirós". "Manzaneda: Estación Invernal".

-Ubicación dentro do D.C.B.:

Bloque I:

A poboación e as desigualdades na ocupación do espazo (Debates sobre temas relacionados coa poboación).

O artellamento social do espazo (Elaboración de dossiers sobre a problemática do espazo rural e urbano).

-Elaboración: O vídeo do Entroido de Reigada-Palleirós, foi realizado in situ o 12 de febreiro de 1987.

pasado e disposición a actuar de maneira favorable á súa conservación).

-Elaboración: Gravación in situ con data do 12 de febreiro de 1987.

-Utilización: Análises en profundidade de modos de expresión e formas dialectais. Estudo do vocabulario propio da zona estudada.- Representación dentro da aula.

• Carteis de Manzaneda e Xinzo:

"Lagos de Antela".

"Praza Maior de Xinzo de Limia".

"Entroido de Xinzo".

"San Martiño de Manzaneda".

"Paisaxe de Cabeza de Manzaneda".

-Ubicación no D.C.B.:

Bloque I:

Espazo ecoxeográfico (Valoración do espazo como patrimonio da humanidade).

-Elaboración: Fotocopia a cor ampliada de diferentes fotografías.

-Utilización: Presentación da información por medio de representacións da paisaxe da zona na que estamos a traballar.- Recoñecemento das características de cada unha.- Serven como motivación e ambientación da clase sobre o tema que imos desenvolver.

• Folletos informativos:

"Galicia: Macizo Oriental orensano".

"Vivir la Naturaleza".

"Manzaneda".

-Ubicación:

Bloque IV:

Desequilibrio e conflitos no mundo contemporáneo (Planificación e realización de debates sobre temas de actualidade, Xogos de simulación).

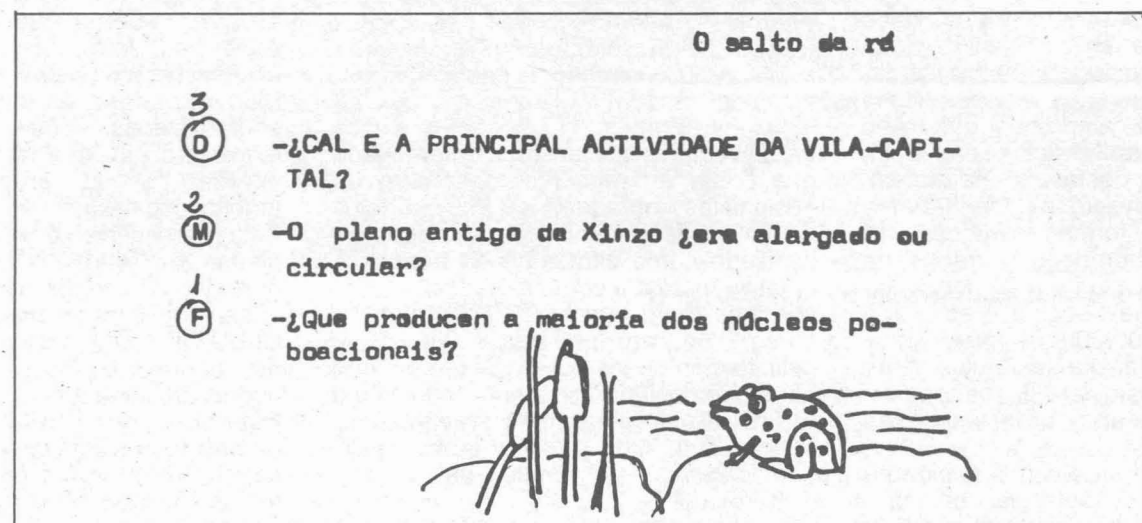
-Recursos: Oficinas de la empresa Meisa.

Lectura e resumo

-Posible utilización: Lectura, resumo e comentario dos folletos informativos. Comentarios sobre a explotación dun tipo de turismo invernal.

Realización dun xogo de simulación: tratar de establecer o prezo da estadia dun grupo de nenos na estación invernal tendo en conta os distintos prezos segundo a tempada, e tendo en conta todos os gastos a realizar.

M. A., R. C. e A. F.



13.- Cruceiro de San Martiño de Manzaneda.

-Ubicación no D.C.B.:

Bloque I:

Espazo ecoxeográfico (Problemas de degradación espacial; Recollida de datos de precipitacións e temperaturas; Valoración do espazo como patrimonio da

chove máis, cando menos, precipitacións en forma de neve ou chuvia, etc... Comparar os climogramas e sacar conclusións.-

Comentario do desenvolvemento do glaciar e a súa modelaxe no relevo. Partes do glaciar e investigar se en Galicia e concretamente en Ourense temos restos de relevo glaciar.- Comentario do

O vídeo Manzaneda: Estación invernal foi facilitado pola empresa Meisa.

-Utilización: Estudo da etnografía e antropoloxía das zonas estudadas.- Comentario, simbolismo do entroido comparando as dúas zonas.- Enquisas a habitantes do pobo.- Establecer tódalas variantes dialectais entre as zonas, e incluso vocabulario.- Describir os traxes de cada zona, así como o Entroido establecendo semellanzas e diferencias dos mesmos.

Sobre o entroido de Xinzo aportan os artigos e textos onde fala das diferentes simboloxías, establecer conversas sobre experiencias propias. reprodución dunha máscara.

• Cinta cassette:

"Coplas do Entroido entre Reigada-Palleirós".

-Ubicación dentro do D.C.B.:

Bloque I:

Iniciación ó método histórico: historia personal. (Tratamento da información; realización de resumos e síntese a través do material; Valoración dos vestixios do

Nesta experiencia emprégase abundante material de tipo audiovisual como diapositivas e películas

humanidade).

Recursos e fontes:

Fondo bibliográfico de Caixa Galicia (1982): Rutas de Caixa Galicia.

AA.VV.: Gran Enciclopedia Galega. Tomos 17, 18 e 26.

Pérez Alberti, R. (1984): O medio. Vigo, Galaxia.

Comes, P. e Fernández, X.

traballo dun río, partes do seu curso.

Deducción das diferentes formas de traballar dun río en Manzaneda e de Xinzo.- Se observamos os ríos de Manzaneda. ¿En que parte do seu curso se atopan: curso alto, medio ou baixo? ¿E en Xinzo?

• Películas:

MALETA PEDAGOGICA PARA AS COMARCAS DE XINZO E MANZANEDA

Gráficos e dossiers:

Dossier: Incendios forestales. Censos de Manzaneda e Xinzo.

Artigos de periódico. Documentación específica da Lagoa de Antela. Documentación de "Feagri". Bibliografía.

Gráficos: Producción de pataca.

Poboación comparada das dúas comarcas.

Superficie e extensión das fincas.

Poboación en núcleos de poboación e diseminado.

Evolución da poboación en Xinzo e Manzaneda.

Producción de tipos de patacas.

Poboación de feito en Xinzo e Manzaneda.

Poboación por sexos en Xinzo e Manzaneda.

Producción de patacas en Galicia e España no 1983.

Superficie en ha. adicadas á produción de patacas.

Superficie destinada á produción de patacas entre os anos 1973-1978.

—Ubicación no D.C.B.:

Boque I:

— A poboación e as desigualdades na ocupación do espazo

(A natalidade e mortalidade en distintas realidades espaciais;

Contrastes no crecemento demográfico; Recollida de datos estadísticos; Elaboración de gráficos e estudo;

Análise de fontes recollidas; Xogo de simulación entre a relación home-espazo;

Debate sobre temas relacionados coa poboación; Valoración das distintas formas de vida).

Os recursos e a súa explotación (A produción de recursos;

agricultura, bosque e acuicultura; Interpretación de datos estadísticos;

Análises e interpretación de artigos; Xogo de simulación sobre a relación sociedade/recursos;

Valoración dos recursos).

— A organización económica e o mundo do traballo (A circulación de persoas, capitais e mercaderías;

O mercado do traballo. Problemas: migracións, paro, discriminacións...;

Realización de mapas conceptuais despois de traballar sistematicamente con informacións diversas;

Realización de gráficos, diagramas, cadors e mapas para contextualizar aspectos económicos do mundo actual;

Planificación, realización e tabulación de enquisas referidas a cuestións relacionadas co mundo laboral e económico).

—Posible utilización: Realización de gráficos comparativas, ou observar as que nós presentamos na maleta e establecer diferenzas e sacar conclusións. Dedución das taxas de natalidade e mortalidade das dúas comarcas e posteriormente o crecemento vexetativo. Todo isto serve de base para un pequeno debate e charla para confirmar as primeiras impresións e dedución que se realizaran do asentamento poboacional polos mapas topográficos e maquetas.

Aparece concretamente un artigo publicado no periódico **La Región** dentro do dossier onde se fala da produción da pataca, produto principal da Limia. Aconséllase lelo entre todos/as e realizar un coloquio sobre a relación produción/prezo. Propo-

mos que se realice un xogo de simulación):

Imaxina que ti es un/unha produtor/a de patacas e que o ano 1992 non sementaches moitas patacas debido a que, como o ano pasado tiveches moita produción e non houbera demanda, acordaches producir menos. Ven un/unha comprador/a e tratas de venderlle a produción a un prezo determinado ¿que posibilidades se poden dar?:

Que llas queres vender moi caras e que non chegas a vendelas na tempada idónea e che queda o almacén creto de patacas tendo ó fin que vendelas a un prezo moi baixo.

Que veñen moitos compradores e non podes venderlle a todos

Nesta experiencia empregase abundante material audiovisual

porque a produción non che chega ¿que farás?

Entregamos datos da produción de pataca por provincias dos que se poden realizar gráficos, ou ben examinando as que se presentan pódese observar a evolución da superficie entre diferentes anos, que Ourense é a segunda provincia produtora de patacas no 1983. Na gráfica que representa a produción do tipo de patacas: primeiras, media estación e tardías, pódese incluso observar a diferenza de produción segundo os tipos e segundo as provincias e consecuentemente deducir o clima pois A Coruña, Lugo e Ourense producen maiormente pataca de media estación, mentres que Pontevedra produce maiormente patacas tardías. ¿A que pode ser debido isto? Entablarase unha conversa para averiguar se o clima inflúe nisto.

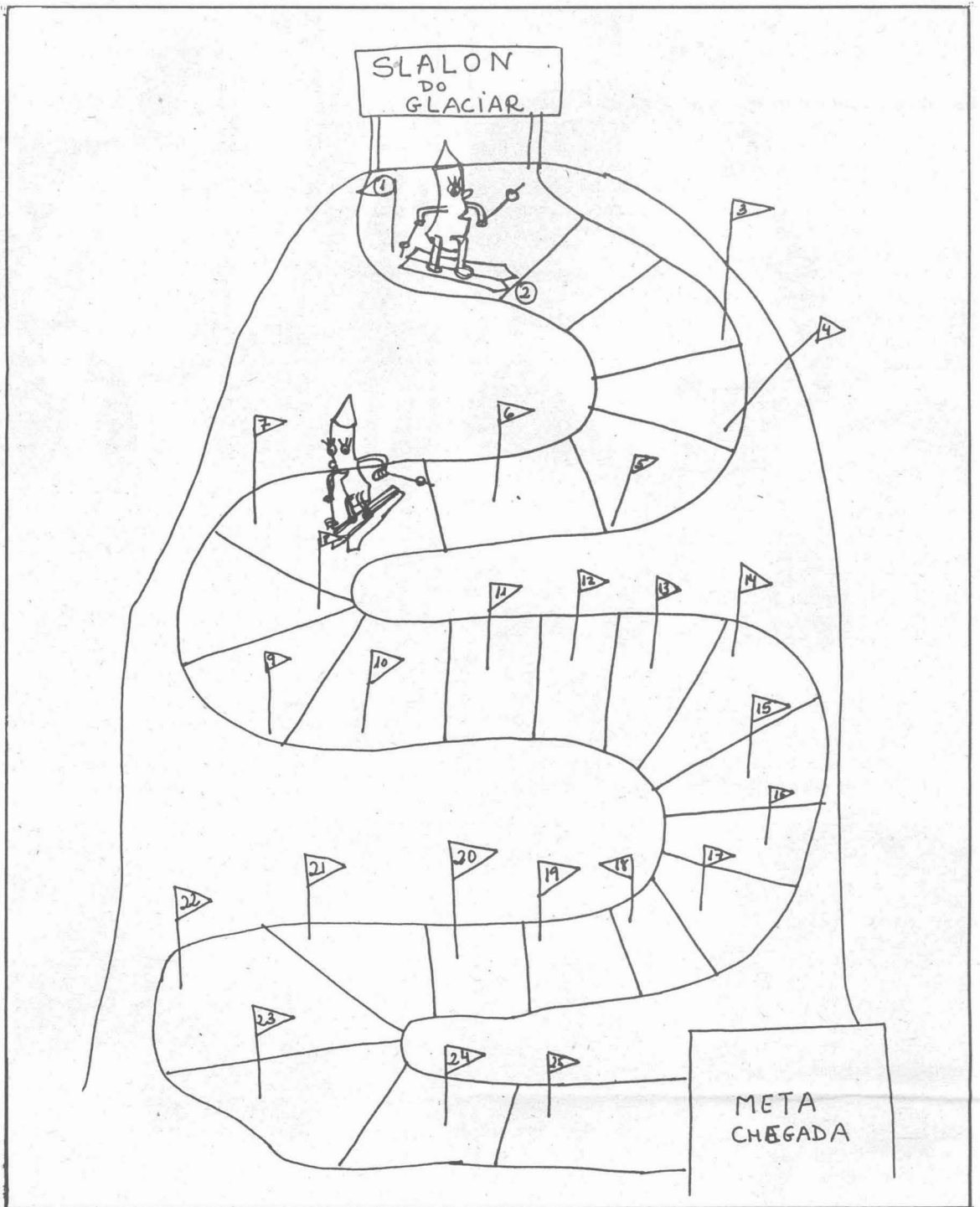
Tomando de base o debuxo dos incendios tratar de averiguar se nestas dúas zonas afecta, que consecuencias trae consigo, se hai agrupacións que traten de evitalos, se os Concellos tomaron medidas, etc... e realizar debates das posibles causas, intencionalidade ou non dos incendios, etc...

—Ubicación no D.C.B.:

Bloque I:

Fichas de observación:

—A percepción do espazo e a súa representación (A percep-



Xogo do "Slalon glaciación".

ción espacial dos/as alumnos/as; A elaboración de itinerarios coa axuda de mapas e planos; Valoración das técnicas de análise espacial como un instrumento de axuda para desenvolverse na vida cotiá).

—O artellamento social do espazo (A vivenda como núcleo vital de asentamento. O problema do acceso á vivenda; Os espazos rurais; As vilas; Elaboración de dossiers sobre a problemática rural e urbana; Valoración e respecto da cidade como patrimonio de todos).

Bloque II:

—Iniciación ó método histórico: a Historia personal (Iniciación á comprensión da lóxica e os méto-

dos da investigación histórica. O interese da historia individual. A relación entre o individuo e o social. Aspectos da causalidade histórica e prantexamento do pasado; valoración do progreso experimentado pola humanidade atendendo a diversos criterios e consideracións que non se limiten ó benestar material; valoración dos vestixios históricos do pasado e disposición a actuar de maneira favorable á súa conservación).

Xogos:

"O salto da Rá".

"Slalon do glaciación".

—Elaboración: Incorporáranse aquí dous xogos para cada unha das comarcas. Están formados

por casilleiros, nun caso trátase dunha rá que vai saltando de charca en charca e o outro consiste no glaciación que personificado e sobre uns esquís descende dunha grande montaña.

—Reglas: Os dous xogos consisten no mesmo. Poden xogar ata un máximo de catro xogadores/as. Lanza un dado e os xogadores/as irán no orden de participación segundo o orden de maior a menor de puntos que saíra no dado. O/a primeiro/a sométese a unha pregunta pero antes ten que escoller se a quere fácil, menos complicada e difícil, valendo 1, 2, 3 casillas respectivamente, é dicir, se escolle a difícil e a acerta avanzará hasta tres casillas, se non a acerta non pode avanzar ningunha. Así sucesivamente ata que chegue un ó lugar indicado e será o gañador. As preguntas están escritas nunhas fichas e un/a será encargado/a de lérrelas ós xogadores.

—Posible utilización: Nós consideramos que sería interesante que se traballara con estes xogos como medio incluso de avaliación en pequeno grupo rompendo, se cabe, co tradicional sistema de avaliación. Sería pois un medio para que o neno por si mesmo comprobara cal foi ou é o seu nivel ou estado de aprendizaxe sobre diversos conceptos.

**MARGARITA ARANDA
ROSA CID
ASUNCION FERNANDEZ**

Slalon do glaciación

3
D

2
M

1
F

—MANZANEDA ESTA DELIMITADÓ POLOS MUNICIPIOS DE.....

—¿Sabes en que comarca está emplazado o Municipio de Manzaneda?

—¿En que zona de Galicia está Manzaneda na suroriental ou nororiental?

Índice temático do suplemento (Outubro de 1990 xuño de 1991)

Estudios e reflexións teóricas

- O Consello Escolar do Estado (1 de novembro de 1990). Manuel Bragado.
- Centenario da profesora Ernestina Otero (8 de novembro de 1990). Xosé Manuel Cid.
- A educación ambiental no curriculum de Ciencias Naturais (15 de novembro de 1990). Grupo Gaia de Educación Ambiental.
- Os ensinantes das Ciencias en Galicia (15 de novembro de 1990). Frutos Fernández.
- O concurso de traslados na E.X.B. (22 de novembro de 1990). Xosé Antón Calviño e Felisindo Novoa.
- O mundo dos comics e a educación (29 de novembro de 1990). Agustín Fernández Paz.
- Apartheid e dereitos humanos (6 de decembro de 1990).
- Xogos e xoguetes na escola (20 de decembro de 1990). Miguel Martínez.
- Os medios audiovisuais na escola (10 de xaneiro de 1991). Mercedes G. Sanmamed e Eduardo Fuentes.
- A paz na formación do profesorado (17 de xaneiro de 1991). Xesús R. Jares.
- Educación para a paz (31 de xaneiro de 1991). Xosé Manuel Cid.
- Valor educativo das tradicións populares (7 de febreiro de 1991). José A. Tarrío.
- Os docentes e a guerra do Golfo Pérsico (14 de febreiro de 1991). Jaume Trilla.
- A xornada única a debate (14 de febreiro de 1991). Antonio Fernández Pereira.
- Un modelo alternativo de ensino para BUP (21 de febreiro de 1991).
- A reforma Educativa en marcha (28 de febreiro de 1991). Manuel Bragado.
- As mulleres ante a guerra (7 de marzo de 1991). Mari Alvarez

e outras autoras.

- A presenza da muller na Historia (7 de marzo de 1991). Ramón L. Facal.
- Declaración sobre a supervivencia, protección e desenvolvemento do neno (14 de marzo de 1991).
- Reflexións sobre o ensino da Historia (4 de abril de 1991). Elías Domínguez Prieto.
- A II República sesenta anos despois (11 de abril de 1991). Ruiz Berrio.
- A educación física (18 de abril de 1991). Pepe Castaño.
- O movemento de profesores



- pola paz de Viana do Castelo (25 de abril de 1991).
- As fronteiras non separan afectivamente (25 de abril de 1991). Emilia D. Rodríguez.
- Interacción ensino-traballo doméstico (2 de maio de 1991). Mari Alvarez Lires.
- Actitude do alumnado ante as Matemáticas (2 de maio de 1991). Gloria Soneira Veiga.
- Evolución do ensino catalán e en catalán (9 de maio de 1991).
- Revalorización social do traballo docente (25 de maio de 1991). Ricardo A. Fernández e Manuel M. Morales.

- A informática é algo accesible á muller (25 de maio de 1991). Gloria Soneira Veiga.

Experiencias e recursos

- Experiencia sobre a árbore (8 de novembro de 1990). M. Chouza e R. Cid.
- Textos científicos e actividades de aula (15 de novembro de 1990). X.A. Corral e X.L. Darriba.
- A demografía a través da prensa (22 de novembro de 1990). Emilio Ulloa Fernández.
- Xogos cooperativos e non sexistas (29 de novembro de 1990). Suso R. Jares.
- Animación á lectura (6 de decembro de 1990).
- Consumo e residuos sólidos urbanos (13 de decembro de 1990). Grupo Gaia de Educación Ambiental.
- A expresión literaria (20 de decembro de 1990).
- O vídeo-cine e o ensino da Historia (10 de xaneiro de 1991). Mercedes González Sanmamed e Eduardo Fuentes.
- Experiencias e materias para a paz (17 de xaneiro de 1991).
- As escolas asociadas da Unesco (24 de xaneiro de 1991).
- Radiodifusión e escola (31 de xaneiro de 1991). Pepe Alvarez Castro.
- Obradoiro de pantallas (7 de febreiro de 1991). J. Carrera Santana.
- Itinerariu arqueolóxico pola Alta Limia (21 de febreiro de 1991). Manuel García Valdeiras.
- Actividades para a educación tecnolóxica (14 de marzo de 1991). Luis Otero.
- Alimentación e consumo: un fenómeno cultural (4 de abril de 1991). Grupo Gaia de Educación Ambiental.
- A exposición cien anos de escola en España (11 de abril de 1991).
- Papel didáctico dos museos



(18 de abril de 1991). Carmen Pereira Domínguez.

- Os ecopacifistas ante o problema eco-social galego (25 de abril de 1991). XEVALE.
- Homenaxe en Galicia a Francisco Ferrer i Guardia (9 de maio de 1991). Armando Fernández Mazas.
- Exposición: Cen anos de escola en Ourense (16 de maio de 1991). Mercedes Suárez Pazos.
- Temas de estadística: participación da muller nas eleccións (25 de maio de 1991). Gloria Soneira Veiga.
- O método Chirlo-Merlo (30 de maio de 1991). Alicia López Pardo e outros autores.
- A Escola Obradoiro Auria (6 de xuño de 1991). Federico Pérez Mato.
- Educación vial (6 de xuño de 1991). Reyes Hernández e Alicia Vidaurre.

Libros reseñados

- Reprimir y liberar de Carlos

Lerena (1 de novembro de 1990).

- **Política y Pedagogía** de Armando Fernández Mazas (8 de novembro de 1990).
- **Apartheid: La moderna esclavitud** (15 de novembro de 1990).
- **Hacia una pedagogía crítica del aprendizaje**, de Henry Giroux (22 de novembro de 1990).
- **Aprende a jugar** da Asociación Pro Dereitos Humanos (29 de novembro de 1990).
- Publicación da UNESCO sobre dereitos humanos (6 de decembro de 1990).
- Bibliografía sobre o lixo (13 de decembro de 1990).
- **Textos e materiais para a Historia de Galicia** de Ramón Villares e outros autores (20 de decembro de 1990).
- **Carpeta pedagóxica: Os dereitos humanos de Amnistía Internacional** (14 de febreiro de 1991).
- **La creación del patriarcado** de Gerda Lerner (7 de marzo de 1991).

□ NOVAS

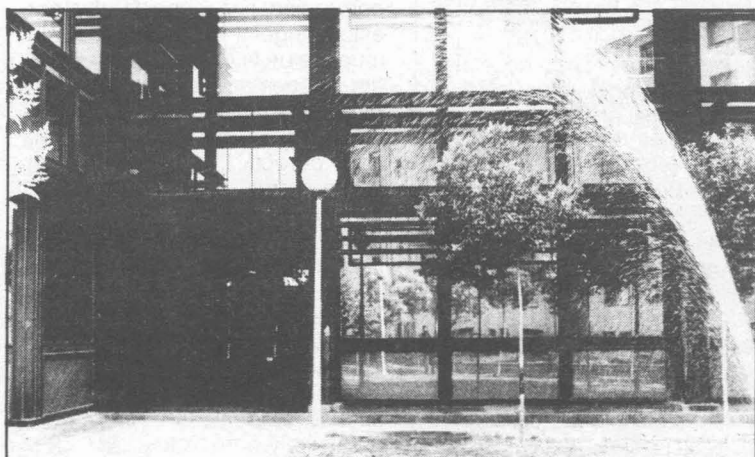
Boletín de Nova Escola Galega

• Acaba de se publicar o Boletín Interno nº 26 de Nova Escola Galega, no que se recolle as últimas actividades da asociación, entre as que ten un lugar destacado a colaboración no suplemento educativo **Na Escola**.

• O Departamento de Filología Española, Teoría da Literatura e Lingüística Galega da Universidade de Vigo xunto coa Asociación Galega da Lingua, organizan esta semana un seminario sobre "O uso das linguas na perspectiva da Europa Comunitaria", que se celebrará na cidade de Ourense ao longo dos días 29-30 de abril e 1-2 de maio, nos locais da Aula de Cultura de Caixa Galicia.

• O Consejo de Universidades acaba de aprobar o pasado 2 de abril, o novo plan de estudos da licenciatura de Pedagogía, así como a tan polémica titulación de segundo ciclo de Psicopedagogía.

Agardamos que está última ti-



tulación se implante próximamente na Universidade de Vigo.

• Saíu á rúa o suplemento Novapaz, editado por educadoras/es pola paz de Nova Escola Galega, no que se nos informa sobre as últimas actividades e materiais didácticos no campo da educación para a paz.

• Os días 7,8 e 9 de maio desenvolverá en Santiago de Compostela as II Xornadas de "Lingua e Literatura", organizadas polo sindicato UTEG/INTG, en colaboración con Asociación Socio-Pedagóxica Galega.

Elaborado por:

Nova Escola Galega

Coordenan este número:

Pedro Membiela Iglesias
Antonio Fdez. Pereira
Mercedes Suárez Pazos

Humor:

Xoan Manuel Andadre



A dixitalización destes documentos foi posible grazas á axuda concedida a Nova escola Galega da Secretaría Xeral de Modernización e Innovación Tecnolóxica (Consellería de Industria - Xunta de Galicia), do Ministerio de Industria, Turismo e Comercio, así como do Plan Avanza e do Fondo Europeo de Desenvolvemento Rexional (FEDER), ao abeiro da *Orde do 31 de decembro de 2008 pola que se establecen as bases reguladoras para a concesión, en réxime de concorrencia competitiva, das subvencións destinadas a entidades de dereito público e privado, sen ánimo de lucro, para impulsar a realización de actuacións de difusión e formación relacionadas especificamente co desenvolvemento e implantación da sociedade da información na Comunidade Autónoma de Galicia, no marco do Plan Estratégico Galego da Sociedade da Información e o Plan Avanza, e se procede á súa convocatoria para 2009 (código procedemento IN521C)*

As publicacións están dispoñibles baixo unha licenza Recoñecemento-Non comercial-Compartir baixo a mesma licenza 3.0 España de Creative Commons que reza:

Vostede é libre de:

- Copiar, distribuír, exhibir e executar a obra.
- Facer obras derivadas.

Baixo as seguintes condicións:

- Vostede debe atribuír a obra na forma especificada polo autor ou o licenciante. Isto quere dicir que tanto os textos como as imaxes da Web poden ser utilizados por calquera, sempre que se cite a súa orixe, sempre que non se obteña un beneficio económico directo ou indirecto dese uso, e sempre que se inclúa no produto resultante a mesma licenza CC-NEG.

